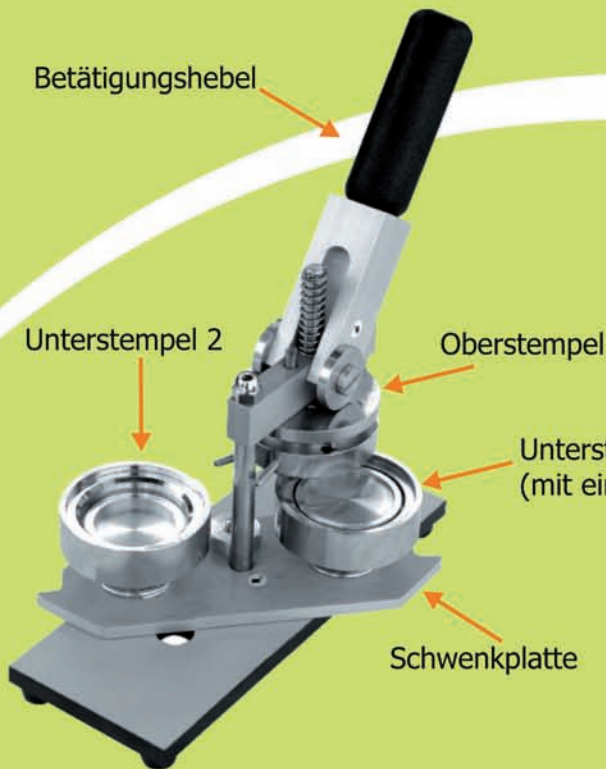


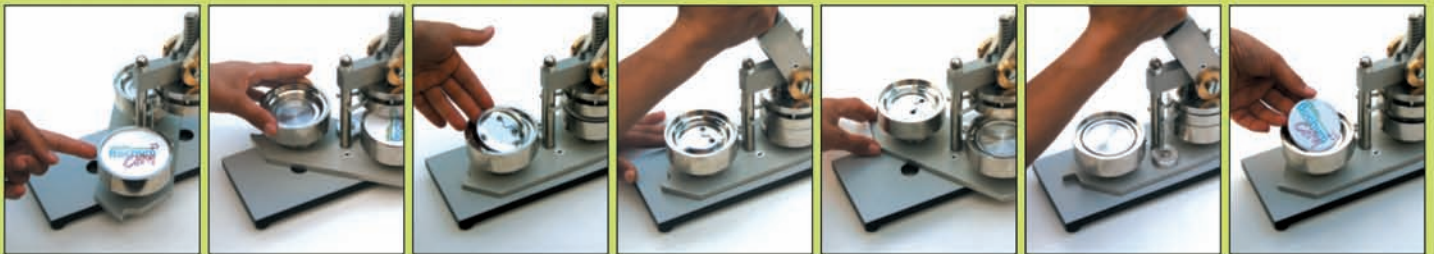
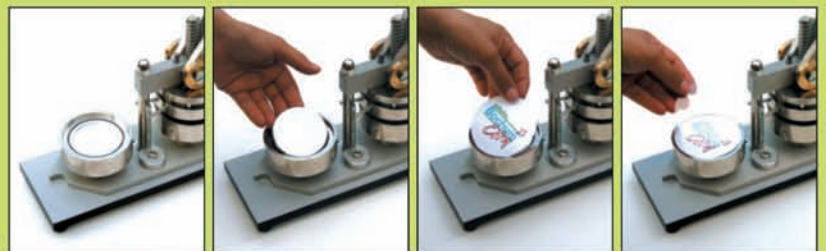
Bedienungsanleitung BUTTONMASCHINE Typ 900



Stellen Sie die Maschine vor sich auf einen Tisch.

Legen Sie auch das benötigte Material bereit. Dazu gehören Oberteil, genadeltes Unterteil (Achtung: bei Button 25 mm mit Bogennadel und 59 mm Button mit Clip stattdessen Ringrückseite), Folie sowie die von Ihnen gestaltete Papiereinlage.

Achten Sie darauf, dass die Papiereinlage den gleichen Durchmesser hat wie die Folie.



Drehen Sie die Schwenkplatte so, dass der **Unterstempel 1 vorne** ist. In den Unterstempel legen Sie nacheinander das **Blechoberteil** (Kante nach unten), die **Papiereinlage** und die **Folie**.

Tipp: Legen Sie das Papier so ein, dass das Motiv waagrecht ist.

Drehen Sie die Schwenkplatte um 180 ° bis zum Anschlag. Unterstempel 1 steht jetzt direkt unter dem Oberstempel. Jetzt ist Unterstempel 2 (kreisrunde Vertiefung) vorne.

In den **Unterstempel 2** legen Sie das **Blechunterteil mit der Nadelöffnung nach unten** (bzw. die Ringrückseite mit der Kante nach oben) ein.

Ziehen Sie den Betätigungshebel bis zum Druckpunkt nach vorne. Das Oberteil mit Papier und Folie befindet sich jetzt in dem Oberstempel.

Drehen Sie die Schwenkplatte um 180 ° bis zum Anschlag. Unterstempel 2 steht jetzt direkt unter dem Oberstempel.

Ziehen Sie den Betätigungshebel zu sich nach vorne, bis kein Zwischenraum mehr zwischen den beiden Teilen des Oberstempels zu sehen ist. Dieses Mal benötigen Sie etwas mehr Druck als beim ersten Mal.

Drehen Sie die Schwenkplatte um 180 ° zurück und entnehmen den fertigen Button.

(Achtung: Beim 25 mm Button mit Bogennadel und 59 mm Button mit Clip wird jetzt in den Button noch die Bogennadel bzw. der Clip eingesetzt!)

Wartung und Kundendienst

Um eine lange und problemlose Nutzungsdauer zu gewährleisten benötigt die Maschine ab und zu einige Tropfen Öl. Geben Sie dafür **einige Tropfen Nähmaschinen-Öl auf die mit dem Ölkännchen gekennzeichneten Stellen.**

Andere Stellen bitte nicht ölen, sie verkleben ansonsten. Papierstaub und Papierreste aus den Stempeln regelmäßig entfernen, damit sie sich nicht festsetzen können. Am besten verwenden Sie dafür einen sauberen Pinsel.

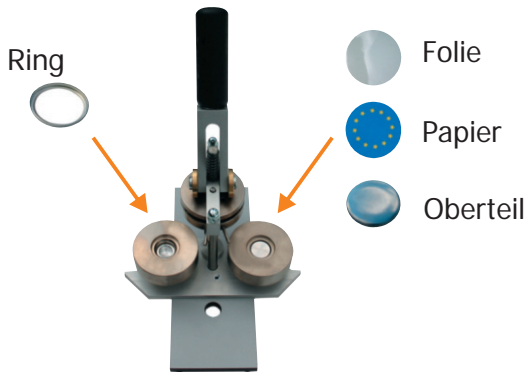
Sollten Sie doch einmal Probleme mit Ihrer Maschine haben, nehmen Sie bitte Kontakt mit uns auf, wir helfen Ihnen gerne.

Mister Button,
eine Marke der Badgematic Button GmbH
Industriestraße 59 - 61 D - 44894 Bochum
Tel. 07841/ 66 76 880 Fax 66 74 882
info@mister-button.de www.mister-button.de

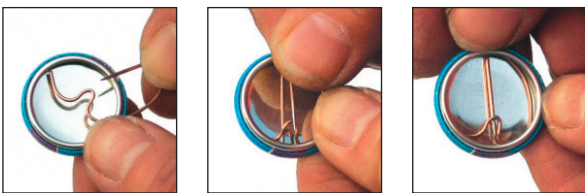


Bedienungsanleitung - BUTTONMASCHINE Typ 900

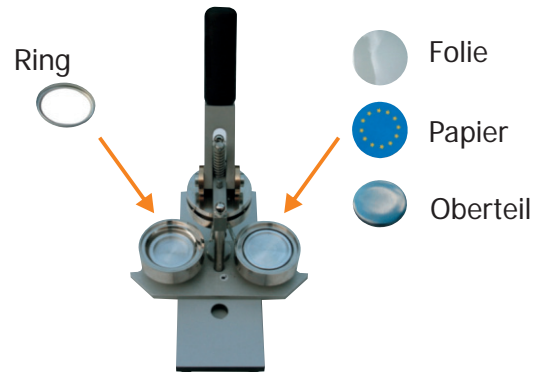
Button 25 mm mit Bogennadel



Die Bogennadel kommt erst ganz zum Schluss in den Button.



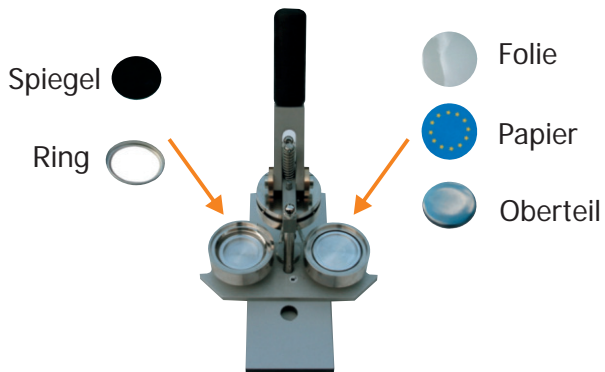
Button 59 mm mit Clip



Der Clip kommt erst ganz zum Schluß in den Button.

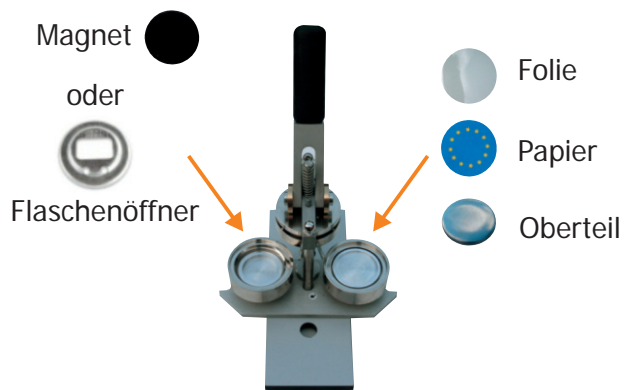


Button 59 mm mit Spiegel



Den Ring so einlegen, dass die scharfe Kante nach oben zeigt und in diesen Ring den Spiegel mit der Spiegelseite nach unten einlegen.

Button 25, 38, 50 und 59 mm als Magnet und Buttons 59 mm als Flaschenöffner



Die Magnetrückseite so einlegen, dass die schwarze Kunststofffläche unten und der Magnet oben liegt. Beim fertigen Button ist der Magnet NICHT sichtbar.

Die Flaschenöffnerrückseite so einlegen, dass die Wölbung nach unten zeigt.

Unsere Tipps damit der Button hundertprozentig gelingt:

- bitte verwenden Sie 80 – 90 g/m² Papier (z.B. normales Kopierpapier) und achten Sie darauf, dass das Papier auf die richtige Größe ausgeschnitten ist (so groß wie die Folie)
- beim Betätigen des Hebels bitte **nicht** die Schwenkplatte oder den vorderen Unterstempel festhalten
- beim zweiten Betätigen des Hebels bitte so weit runterdrücken, bis der waagerechte Spalt im Oberstempel ganz geschlossen ist. Aber bitte nicht mehr Kraft aufwenden als nötig, da die Maschine sonst Schaden nehmen könnte.

